

ÈPREUVE D'HISTOIRE-GÉOGRAPHIE

Le candidat traitera un (1) sujet d'Histoire et un (1) sujet de Géographie

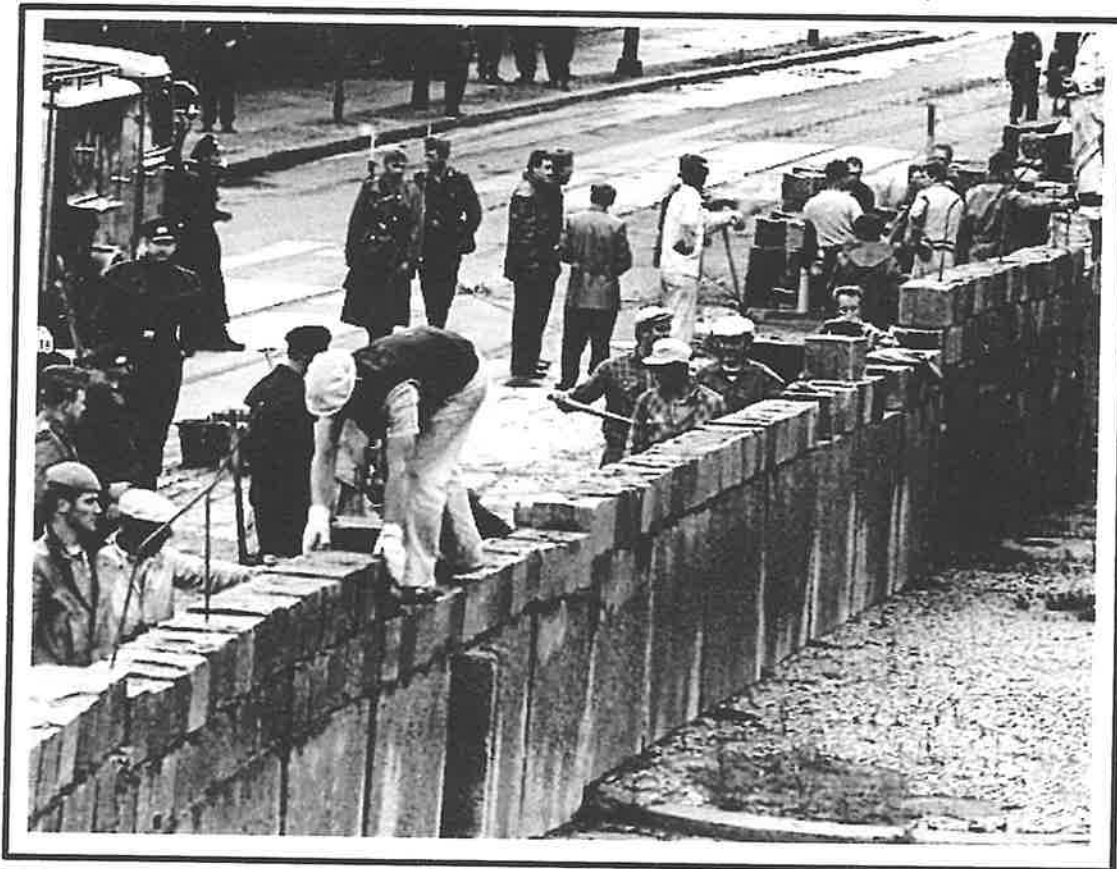
I- HISTOIRE

Sujet de type 1 : Le bilan humain et matériel de la Seconde Guerre mondiale.

Sujet de type 2 : De la seconde crise de Berlin à la fin de la Guerre froide.

Le candidat fera un commentaire dirigé en s'aidant des documents et des tâches suivants :

Document 1 : La construction du mur de Berlin le 11 août 1961.



Source : <https://les-yeux-du-monde.fr/evenements/1939-1973/17339-la-construction-du-mur-de-berlin/>.
Consulté le 28/03/2024 à 15H40'.

Document 2 : L'Ostpolitik.

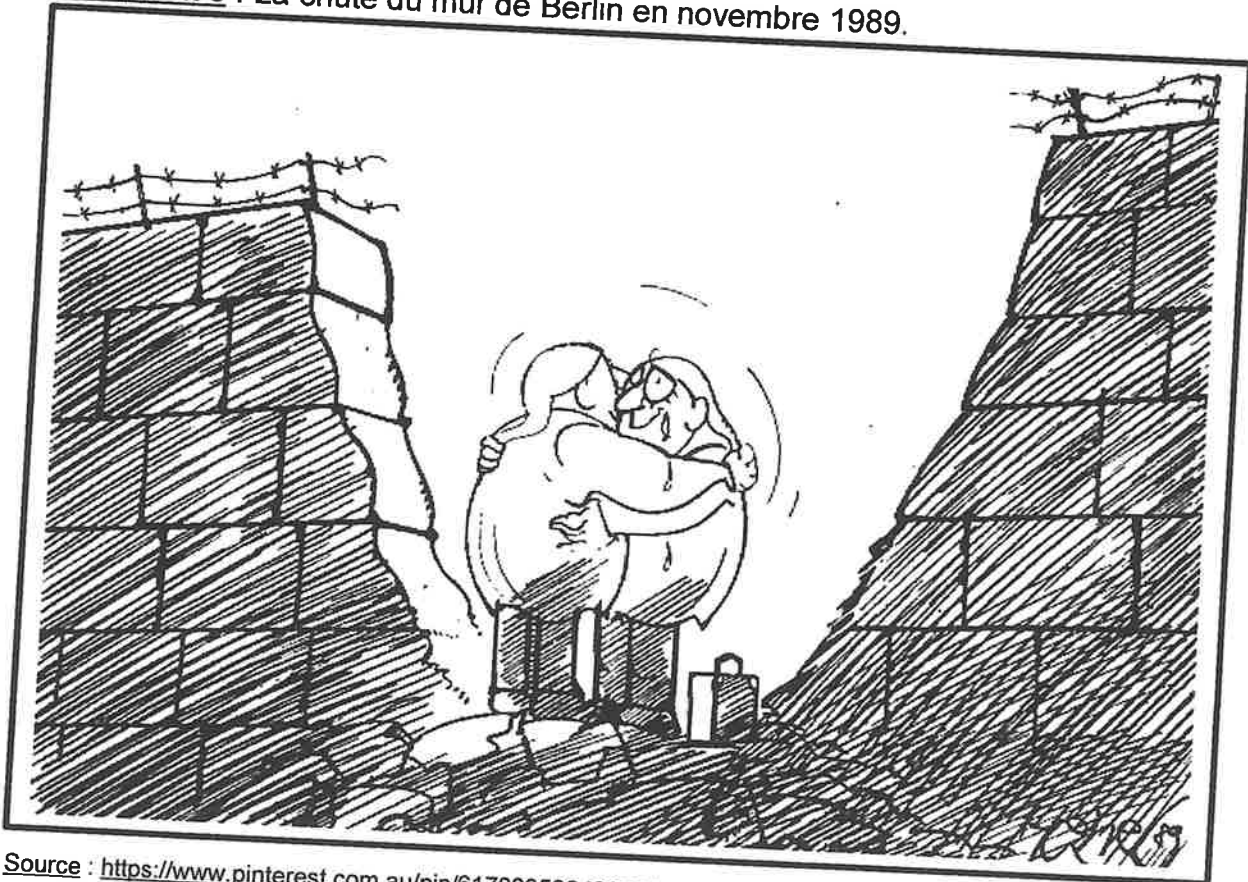
La RFA et l'URSS considèrent l'objectif le plus important de leur politique de maintenir la paix internationale et d'aboutir à la détente. Elles manifestent leur intention d'encourager la normalisation de la situation en Europe et le développement de relations pacifiques entre les États européens, et prennent comme point de départ à cet égard la situation existant réellement dans l'espace européen. [...]

En conséquence elles règlent leurs questions litigieuses exclusivement par des moyens pacifiques et elles prennent l'engagement de s'abstenir, conformément à l'article 2 de la charte des Nations Unies, de la menace de la force. [...]

Elles s'engagent à respecter sans restriction l'intégrité territoriale de tous les États en Europe dans leurs frontières d'aujourd'hui. Elles déclarent n'avoir de prétentions territoriales à l'égard de quiconque et n'en élèveront pas à l'avenir. Elles considèrent aujourd'hui et à l'avenir les frontières de tous les États en Europe comme inviolables, telles qu'elles sont tracées le jour de la signature de ce traité, y compris la ligne Oder-Neisse et la frontière entre la République fédérale et la République démocratique allemande.

Source : Extrait du traité de Moscou, 12 août 1970, in DOREL-FERRÉ et alii, Le monde de 1939 à nos jours, Paris, Bréal, 1998, p.195.

Document 3 : La chute du mur de Berlin en novembre 1989.



Source : <https://www.pinterest.com.au/pin/617063586428661134>. Consulté le 03/04/2024 à 17H58'.

Tâches :

- 1- En vous référant au **document 1**, démontrez que l'antagonisme Est-Ouest atteint son paroxysme en Europe en 1961.
- 2- En vous aidant du **document 2**, expliquez l'évolution des relations entre la République Fédérale d'Allemagne (RFA) et la République Démocratique Allemande (RDA) au début des années 1970.
- 3- En vous appuyant sur le **document 3**, analysez les événements annonciateurs de la fin de la guerre froide.

Sujet de type 3 : Le processus démocratique en Afrique noire francophone, avancée ou recul ?

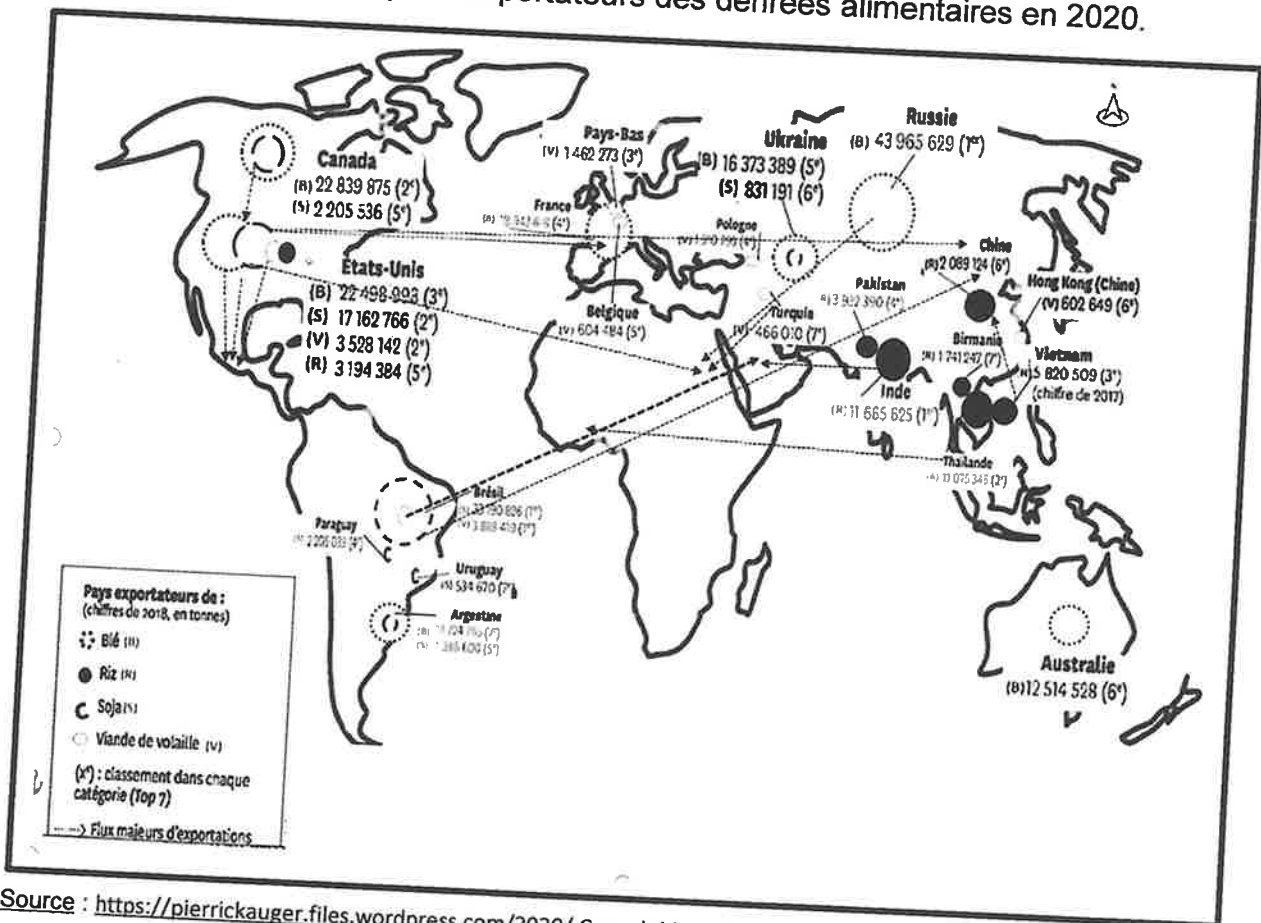
II- GÉOGRAPHIE

Sujet de type 1 : La lutte contre le paludisme dans le monde : formes, moyens et résultats.

Sujet de type 2 : Les États-Unis dans le commerce international.

Le candidat fera un commentaire dirigé en s'aidant des documents et des tâches suivants :

Document 1 : Les principaux exportateurs des denrées alimentaires en 2020.



Source : <https://pierrickauger.files.wordpress.com/2020/> Consulté le 11/04/2024 à 15H47'.

Document 2 : Guerre commerciale États-Unis-Chine.



Source : NAVARRO M. et alii, Histoire-Géographie Terminale, Paris, Hachette, 2020, 481.

Document 3 : La politique commerciale américaine.

Les sanctions constituent un élément important de l'approche des États-Unis en matière de politique étrangère. Ces sanctions sont utilisées pour aider le gouvernement américain à atteindre ses objectifs diplomatiques et à punir les violations du droit international à travers le monde. Le système de sanctions américain est complexe et change constamment en réponse aux intérêts de sécurité interne et aux développements géopolitiques, de nouvelles désignations de sanctions étant régulièrement introduites et retirées. Les établissements qui ne parviennent pas à se conformer aux sanctions s'exposent à de fortes pénalités. Ainsi, en 2019, le gouvernement américain a infligé des amendes pour un montant record de 1,28 milliards de dollars suite au non-respect des sanctions dans le cadre de 30 mesures coercitives, ce qui constitue une répression majeure pour non-conformité.

Pour contribuer à la lutte contre la criminalité internationale et éviter de potentielles amendes, les établissements qui font des affaires aux États-Unis doivent connaître leurs responsabilités en matière de sanctions et savoir comment mettre en œuvre efficacement un filtrage de listes de sanctions américaines dans le cadre d'un programme LCB/FT*.

*LCB/FT : Lutte contre le blanchiment de capitaux et le financement du terrorisme.

Source : BETA J., « Les sanctions américaines, facteur important de la fragmentation mondiale » in Le Monde N°128703 du 29 décembre 2023, p. 4.

Tâches :

- 1- En vous référant au **document 1**, démontrez que les États-Unis sont une puissance commerciale.
- 2- En vous aidant du **document 2**, déterminez les problèmes commerciaux auxquels les États-Unis sont confrontés.
- 3- En vous appuyant sur le **document 3**, analysez les stratégies mises en place par les États-Unis pour faire face à la concurrence extérieure.

Sujet de type 3 : Le primaire, un secteur incontournable de l'économie gabonaise ?

ÉPREUVE D'HISTOIRE-GÉOGRAPHIE

Le candidat traitera un (1) sujet d'Histoire et un (1) sujet de Géographie.

I- HISTOIRE

Sujet de type 1 : Les modifications territoriales au lendemain de la Seconde Guerre mondiale en Europe, en Asie et en Afrique.

Sujet de type 2 : Le Non-alignement ou le refus de la bipolarisation.

Le candidat fera un commentaire dirigé en s'aidant des documents et des tâches suivants :

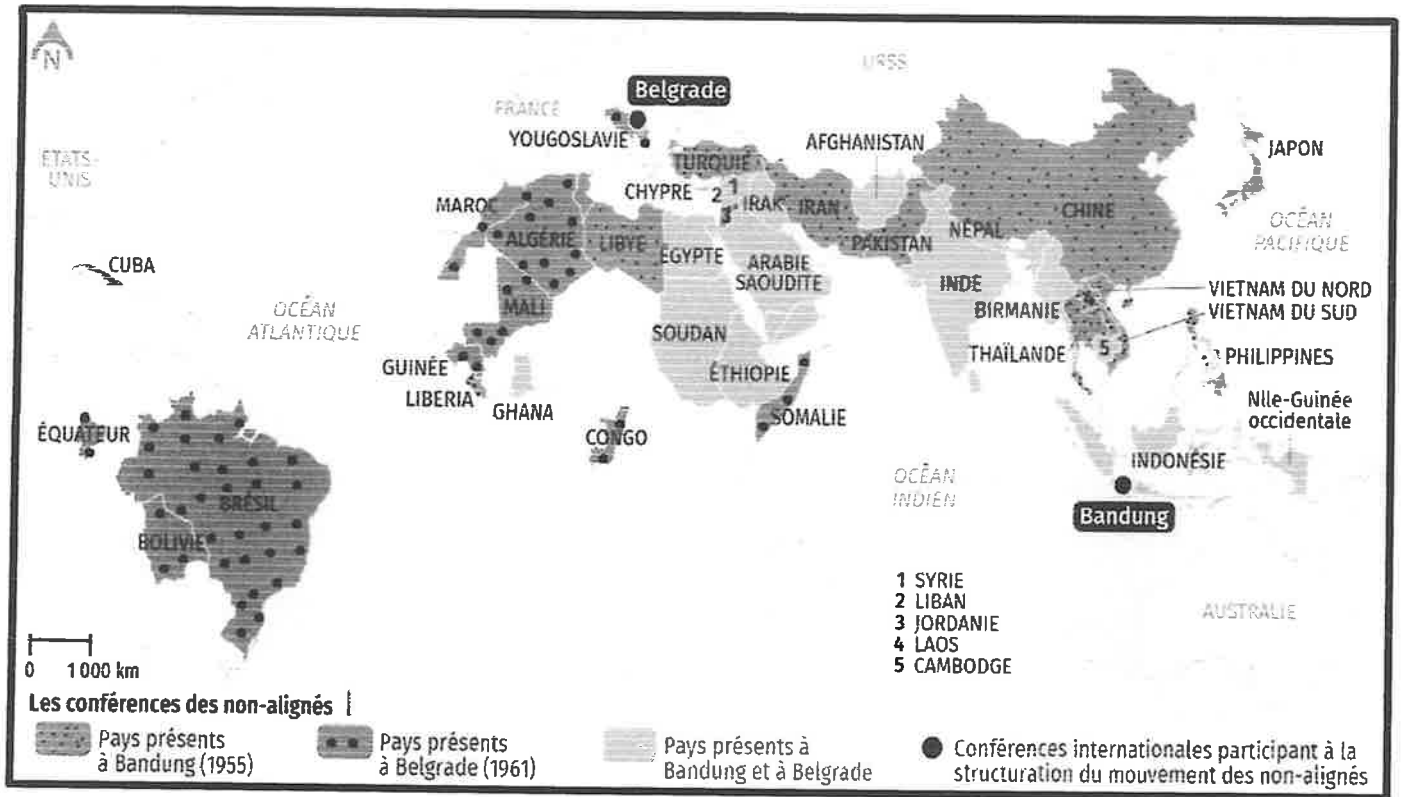
Document 1 : Le refus de dépendre d'un bloc.

Je n'appartiens à aucun des deux [blocs] et je propose de n'appartenir à aucun des deux quoi qu'il puisse advenir dans le monde. Si nous devons demeurer seuls, nous ferons face par nous-mêmes, quoi qu'il arrive (et l'Inde a fait face seule, sans aucune aide contre un puissant empire, l'Empire britannique) et nous en assumerons toutes les conséquences. [...]

Si le monde entier était divisé entre ces deux gros blocs, qu'en résulterait-il ? L'inévitable résultat serait la guerre. De plus, chaque étape qui mène à la réduction de cet espace que l'on pourrait appeler l'espace non-aligné est une étape dangereuse et qui conduit à la guerre. [...]. De plus, sommes-nous, nous les pays d'Asie et d'Afrique, dénués de tout intérêt excepté le fait d'être pro-communistes ou anticommunistes ? En sommes-nous arrivés là, à ce que les grands penseurs qui ont donné au monde les religions et tant d'autres choses doivent maintenant coller aux talons d'un de ces groupes ou d'un autre et être les faire-valoir de cette comédie ou encore exécuter leurs souhaits et occasionnellement oser émettre une idée ? C'est ce qu'il y a de plus dégradant et de plus humiliant pour toute personne ou nation qui se respecte. Cela m'est insupportable de penser que les grands pays d'Asie et d'Afrique pourraient abandonner la liberté qui les lie pour se dégrader et s'humilier de la sorte.

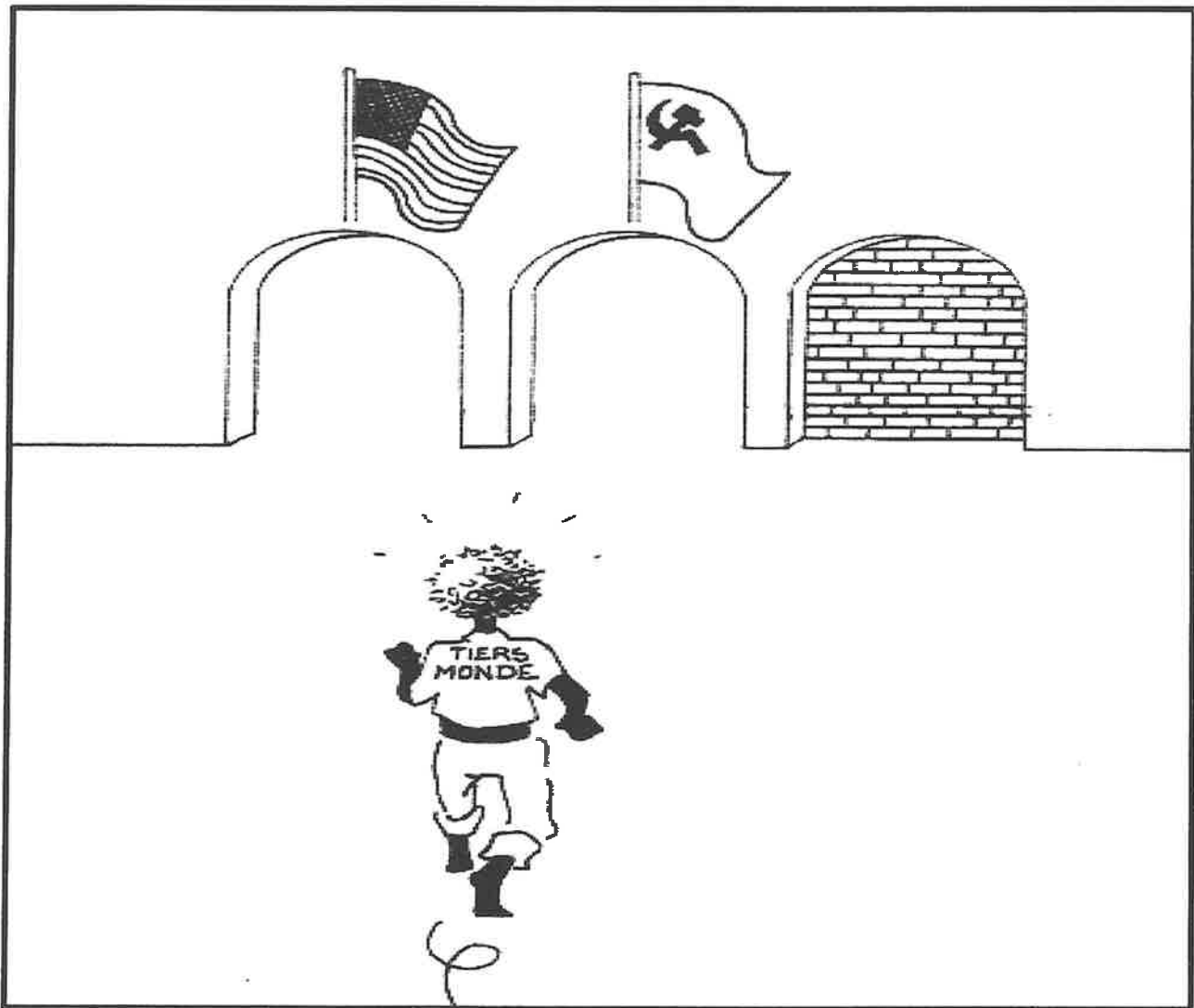
Source : Jawaharlal Nehru, discours à la conférence de Bandung, 24 avril 1955, in QUETEL C. et alii, Histoire Terminales, Bordas, Paris, 1989, p. 137.

Document 2 : L'évolution du mouvement des Non-alignés de 1955 à 1961.



Source : LOPEZ O. *alii*, Histoire-Géographie et Enseignement moral et civique 11e, Bac Pro, Editions Lelivrescolaire.fr, Lyon, 2021, p. 35.

Document 3 : Quel choix pour le Tiers-Monde ?



Source : Plantu, dessin paru dans *Pauvres Chéris*, éditions du Centurion, 1978.

Tâches :

1. En vous aidant du **document 1**, démontrez que la conférence de Bandung offre l'occasion de dénoncer la logique bipolaire imposée par les deux Grands.
2. En vous servant du **document 2**, analysez l'évolution du Non-alignement de 1955 à 1961.
3. En vous appuyant sur le **document 3**, justifiez que le Non-alignement conduit à une impasse.

Sujet de type 3 : Les relations Est-Ouest de 1962 à 1975, période d'apaisement ou poursuite de la Guerre Froide ?

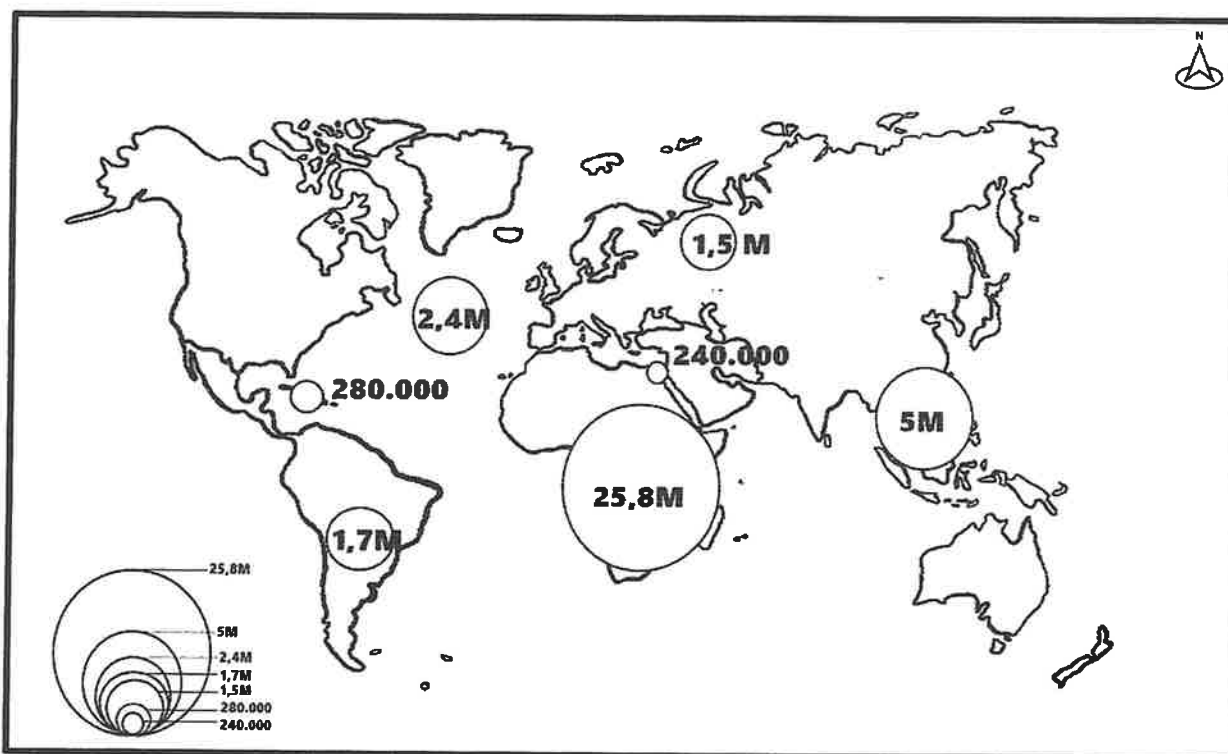
II- GÉOGRAPHIE

Sujet de type 1 : Le secteur forestier gabonais : atouts, limites et perspectives.

Sujet de type 2 : Le VIH-SIDA dans le monde.

Le candidat fera un commentaire dirigé en s'aidant des documents et des tâches suivants :

Document 1 : Répartition des personnes vivant avec le VIH dans le monde.



Source : OMS, ONUSIDA, i <https://graphics.rfi.fr/CarteV3Sida2014/>, consulté le 28/02/2024.

Document 2 : Les effets du SIDA.

L'épidémie continue à faire payer aux familles et aux individus un tribut exorbitant dans le monde entier. Dans les pays les plus durement frappés, elle efface des décennies de progrès social, économique et sanitaire, amputant l'espérance de vie de plusieurs dizaines d'années, ralentissant la croissance économique, aggravant la pauvreté et contribuant aux pénuries alimentaires chroniques ou les accentuant. Dans les pays à forte prévalence de l'Afrique subsaharienne, l'épidémie a un impact marqué sur les ménages et les communautés. [...]

Presque tous les pays du monde comptent des enfants rendus orphelins par le SIDA. Dans certains pays, ils sont quelques centaines ou milliers. En Afrique, ils sont des millions. Tous ont souffert la tragédie de perdre un de leurs parents ou les deux à cause du SIDA et beaucoup grandissent dans des conditions souvent précaires et traumatisantes, privés du soutien et des soins de la famille proche.

Source : ONUSIDA, in JOYEUX A., Géographie 2^e, Paris, Hachette-Education, 2006, p. 39.

Document 3 : La lutte contre le VIH-SIDA au Gabon.



Source : <https://www.sante.gouv.ga/9-actualites/1017-journée-mondiale-de-lutte-contre-le-vih-sida/> Consulté le 28/01/2024 à 15H06'.

Tâches :

1. En vous appuyant sur le **document 1**, décrivez l'état de la pandémie dans le monde.
2. En vous servant du **document 2**, analysez les conséquences du VIH-SIDA.
3. En vous référant au **document 3**, évaluez les moyens de lutte contre le VIH-SIDA.

Sujet de type 3 : Les Etats-Unis, une puissance économique toujours hégémonique ?